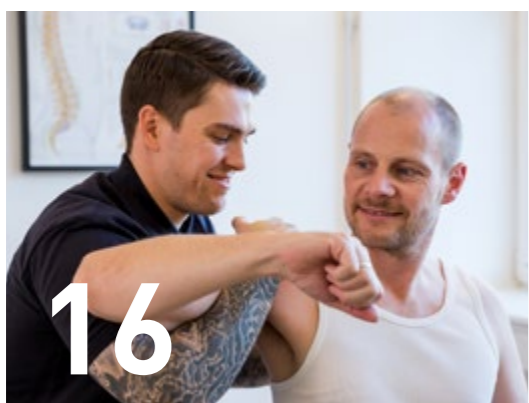




Rapport om samfundsansvar 2018



Indhold

25 år med arbejdsmarkedspension – 25 år med samfundsansvar.....	4
FN's Verdensmål er løftestang	9
Partnerskaber – en del af løsningen	10
PensionDanmarks virksomhedsmodel	12
Medlemmerne skal sikres bedst muligt	14
Forebyggelse giver værdi for alle	16
Livslang læring	18
Digitale løsninger styrker medlemsservicen	20
Proaktiv rådgivning.....	21
Investeringer giver vækst og beskæftigelse	22
Aftryk på Danmark	23
Grøn omstilling giver nye muligheder	24
Investeringer i Verdensmålene	26
Bedre afkast fra bæredygtige ejendomme.....	28
Bæredygtighedsprogram for nybyggerier	30
Ansvarlighed med internationale retningslinjer som fundament.....	32
Aktivt ejerskab giver resultater	34
Plads til udvikling og ambition.....	36
PensionDanmarks politikker	38
Appendiks	40

Denne rapport er den lovpligtige redegørelse for samfundsansvar i henhold til bekendtgørelse om finansielle rapporter for forsikringselskaber og tværgående pensionskasser, §132 og §132a.

Trykt: I Danmark i 2019 af GSB Grafisk, et miljøcertificeret trykkeri

Papir: MultiDesign Original White

Fotos: Ursula Bach, MT Højgaard (s. 6), Jakob Boserup (s. 6, 21, 32), Simon Knudsen (s. 11, 15, 18, 30), Palle Peter Skov (s. 17), IFU (s. 26), Mia Manghezi (s. 28), Red Star Photo (s. 29).

Forside: Elektrikerne Peter, Valentino og Kenneth fra Høyrup & Clemmensen – medlemmer hos PensionDanmark
Bagside: Buschaufførerne Olga og Lars fra Arriva – medlemmer hos PensionDanmark





PensionDanmark blev i 2018 kåret som "Årets bedste europæiske pensionselskab" for fjerde gang

"Vores opgave er at hjælpe medlemmerne til et godt og langt arbejdsliv og en økonomisk tryk alderdom. På en bæredygtig måde."

Torben Möger Pedersen

Elektriker Valentino fra Høyrup & Clemmensen er medlem hos PensionDanmark

25 år med arbejdsmarkedspension – 25 år med samfundsansvar

Året 2018 var et særligt år for PensionDanmark. Vi markerede 25-året for de første indbetalinger til de pensionsordninger, som arbejdsmarkedets parter — med stort mod og fremsynethed — havde besluttet at etablere med fælleserklæringen i 1987.

Siden er det gået stærkt: Pensionsindbetalingerne er vokset fra at udgøre under 1 pct. af den enkelte lønmodtagers løn til 12 pct. eller mere. Lønmodtagere, som tidligere alene havde folkepensionen at se frem til, har nu sparet så meget op, at de er pensionsmillionærer den dag, de går på pension. Det er et resultat af, at PensionDanmark investerer medlemmernes opsparing på 216 mia. kr. forsvarligt med fokus på gode bæredygtige afkast. Oveni kan PensionDanmark tilbyde et fintmasket socialt sikkerhedsnet i tilfælde af sygdom, dødsfald, behov for tidlig tilbagetrækning eller hjælp til efteruddannelse. Og vi kan gøre det til fortsat lave omkostninger og bedre service til det enkelte medlem gennem en klog udnyttelse af den digitale teknologiske store potentialer.

Det er den danske velfærdsmodel 2.0. Det er derfor fortjent, at Danmark vurderes til at have verdens mest bæredygtige pensionssystem, og at PensionDanmark i 2018 for andet år i træk fik prisen som Europas bedste pensionselskab. Det er vi glade og stolte over, og det inspirerer os til at anstrenge os endnu mere for at levere gode pensioner, forsikringer, sundhed og livslang læring i verdensklasse.

Året 2018 var også et år med store udfordringer og markerer en vending fra "syv gode år" efter den store finans- og vækstkrise for ti år siden til "syv magre år" kendetegnet ved lavere økonomisk vækst, lave renter og usikre aktiemarkeder og større politisk usikkerhed om, hvor verden bevæger sig hen.

Det giver store udfordringer for pensionsbranchen. Og det bliver endnu vigtigere end tidligere at have et solidt fod-

fæste i et robust sæt af værdier og en langsigtet vision for, hvad vi vil, og hvad vi tror på.

PensionDanmark har valgt at lade FN's Sustainable Development Goals (Verdensmålene) vedtaget af alle verdens nationer i 2015 være det fælles værdigrundlag for vores aktiviteter. Det gælder vores indsatser for at give medlemmerne et bedre helbred, bedre uddannelse og gode pensioner. Det er en integreret del af vores investeringspolitik, hvor vi har fået en førende position som investor i bæredygtigt byggeri og i vedvarende energiinfrastruktur. De seneste års resultater dokumenterer, at fokus på bæredygtige investeringer på samme tid giver et attraktivt afkast — bedre end de børsnoterede markeder — og giver et vigtigt bidrag til at gøre verden til et bedre sted. Vi vil fortsat *do good and do well* på samme tid.

I denne rapport for 2018 har vi forsøgt at komme et skridt længere i at kunne måle effekten af vores aktiviteter på Verdensmålene. Det er en indsats, vi forsætter i 2019 og de kommende år. Vi rejser i år en række af de dilemmaer, som arbejdet med samfundsansvar tydeliggør. Vi håber på god og gerne kritisk samtale med alle vores mange medlemmer, virksomheder, tillidsrepræsentanter, organisationer og mange andre samarbejdspartnere. Hele tiden med vores målsætning for øje:

Vores opgave er at hjælpe medlemmerne til et godt og langt arbejdsliv og en økonomisk tryk alderdom. På en bæredygtig måde.

Torben Möger Pedersen
Adm. direktør, PensionDanmark
tmp@pension.dk



2018
Året der gik

732.000
medlemmer ansat i
23.600 virksomheder har
indbetalt 14,2 mia. kr.

900.000
medlemslog-in
på pension.dk

340.000
tværfaglige
behandlinger
til medlemmerne

236
mia. kr. i formue

Ejet af **11** fagforbund
og **29** arbejdsgiver-
foreninger

Aftale om
praktikpladser på
PensionDanmarks byggerier



Ny app lanceres til
medlemmerne



Udstilling åbner på
Arbejdermuseet om
25-års-jubilæum for
arbejdsmarkedspension



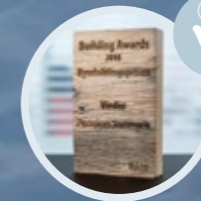
Tilskud udbetalt til 44.000
uddannelsesforløb for
medlemmerne



10.000 malere
får PensionDanmark
Sundhedsordning



PensionDanmark
vinder Byudviklings-
prisen for Køge Kyst



Medlem nr. 5.000
hjælpes til Hurtig
Diagnose



Pensionsudbetalinger
forhøjes med
5-25 pct.



februar

marts

april

maj

juni

juni

september

november

december



PensionDanmark af-
leverer sammen med
de øvrige investorer
OPP-projekt på
Slagelse Sygehus til
Region Sjælland



PensionDanmark
leverer den første
pensionsordning
til en digital
platformsvirksomhed
(Hilfr)



PensionDanmarks strategi
for bæredygtige og innovative
ejendomsinvesteringer mod-
tager international pris ved
IPE Real Estate Global Awards
2018 i Milano



PensionDanmark
åbner tre nye
sundhedscente
til medlemmerne



PensionDanmark investerer 400 mio. kr. i
Danish SDG Investment Fund, der skal investere
i projekter, der støtter FN's bæredygtigheds mål



PensionDanmark
vinder to investerings-
priser for alternative
investeringer og
private debt



PensionDanmark
vinder fire priser
ved årets IPE Awards
i Dublin



FN's Verdensmål er løftestang

Verdens regeringer udpegede i 2015 de største udfordringer frem mod 2030 i FN's Verdensmål for bæredygtig udvikling. Verdensmålene er gældende for alle lande og består af i alt 17 mål og 169 delmål.

I PensionDanmark er ansvarlighed og bæredygtighed en del af DNA'et. Med Verdensmålene har vi fået en ramme at sætte arbejdet ind i, og de åbner for nye muligheder.

Som leverandør af supplerende velfærdsydelser inden for pension, social sikring og livslang læring og som stor investor har vi en bred berøring til de fleste Verdensmål. I denne rapport viser vi eksempler på, hvordan PensionDanmarks aktiviteter påvirker Verdensmålene.

I 2018 påbegyndte vi arbejdet med at udvikle konkrete måle- og rapporteringsredskaber på de forskellige forretningsområder, så effekterne vil stå klart for medlemmerne, Danmark og verdenssamfundet. Vi er endnu ikke i mål, men fortsætter arbejdet i de kommende år.

Læs mere om de enkelte Verdensmål på www.un.dk/da/om-fn/verdensmaalene





PensionDanmarks domicil på Langelinie Allé

Partnerskaber – en del af løsningen

I november 1987 blev arbejdsmarkedets parter og regeringen enige om en aftale, der her mere end tredive år senere har givet Danmark verdens bedste pensions-system.

Den såkaldte fælleserklæring lagde linjerne for på samme tid at få løst Danmarks udfordringer med konkurrenceevne, underskud på betalingsbalancen og et forældet pensionssystem. Få år senere – i 1989 på det offentlige arbejdsmarked og i 1991 på det private arbejdsmarked – blev overenskomstpartnerne enige om at etablere obligatoriske solidariske pensionsordninger for de store grupper af lønmodtagere, der indtil da alene havde folkepension og ATP. Det var startskuddet til arbejdsmarkedspensionerne – og til PensionDanmark – som i de efterfølgende år blev udbygget til det solide pensionssystem, som har gjort Danmark til verdensmester i indretning af pensionssystemer, som får alle med, og som sikrer sunde offentlige finanser. Partnerskaber og fælles løsninger er således en del af PensionDanmarks DNA og har i alle årene gennemsyret PensionDanmarks måde at drive forretning på.

I dag har PensionDanmark ikke kun partnerskaber med fagforbund, arbejdsgiverforeninger, virksomheder og tillidsrepræsentanter. Partnerskaberne er blevet mange flere og omfatter alle dele af forretningen. Vi bruger partnerskaberne til at sikre de bedste og mest effektive løsninger for vores medlemmer og virksomheder, og vi tager aktivt del i partnerskaberne for at bidrage med vores viden og være med til at påvirke de rammevilkår, vi arbejder under. Gen-

nem partnerskaber med arbejdsmarkedets parter, andre finansielle virksomheder, myndigheder og organisationer gør vi hver dag en indsats for at give vores bidrag til på én og samme tid at sikre vores medlemmer gode pensioner og en god service – og levere vores bidrag til at gøre verden til et bedre sted:

- > I vores sundhedsordning arbejder vi sammen med alle patientforeningerne – Hjernesagen, Hjerteforeningen, Kræftens Bekæmpelse, Parkinsonforeningen og Scleroseforeningen – om at hjælpe medlemmer med en kritisk sygdom. Og Gigtforeningen ved førtidspensionering.
- > Vi samarbejder med Styrelsen for Arbejdsmarked og Rekruttering og med Sundhedsstyrelsen om samkøring af data til identifikation af langtidssyge medlemmer, som vi hjælper med at få den rette behandling og komme tilbage i job.

17 PARTNERSKABER FOR HANDLING



Delmål 17.17

Der skal tilskyndes og fremmes effektive offentlige partnerskaber, offentligt-private partnerskaber og civilsamfundspartnerskaber, som bygger på erfaringer og ressourcestrategier fra partnerskaber.

PensionDanmark bruger på alle forretningsområder partnerskaber til at sikre de bedste og mest effektive løsninger.



- > Vi samarbejder med Styrelsen for It og Læring, så vi kan hjælpe medlemmerne til at få den rigtige efteruddannelse.
- > Vi har i 2018 indgået et partnerskab med Region Hovedstaden, Region Sjælland og områdets otte erhvervsskoler om at skabe flere praktik- og lærepladser i bygge- og anlægsbranchen på PensionDanmarks mange byggerier.

På investeringssiden bød 2018 på et nyt partnerskab med Investeringsfonden for Udviklingslande (IFU) og den danske stat om etablering af Danish SDG Investment Fund, der skal investere i projekter og virksomheder, der bidrager til at realisere FN's Verdensmål.

Når vi arbejder med samfundsansvar og den brede bæredygtighedsdagsorden, er partnerskaber afgørende for, at vi kan nå vores målsætninger. PensionDanmark tager aktivt del i samfundsdebatten og er engageret i en række netværk og organisationer.

PensionDanmark er medlem af UN Global Compact og af bestyrelsen i Global Compact Netværk Danmark. UN Global Compact er et af de førende bæredygtighedsinitiativer for virksomheder, og UN Global Compacts ti principper for ansvarlig virksomhedsførelse har gennem en årrække

været en integreret del af PensionDanmarks strategi for screening og aktivt ejerskab i vores investeringer. Vi vil i de kommende år fortsætte vores arbejde med Global Compacts principper og rapportere på vores indsats.

PensionDanmark tager aktivt del i debatten om samfundsansvar via blandt andre...

Bestyrelsesforeningen
Dansif
Forsikring & Pension
Global Compact Netværk Danmark
Green Building Council
Green Climate Fund
IFU
Institutional Investors Group on Climate Change
OECD Centre on Green Finance and Investment
Patientforeninger
Styrelsen for Arbejdsmarked og Rekruttering
Styrelsen for It og Læring
Sustainable Build
UN Global Compact
World Economic Forum

Torben underskriver aftale med regionsrådsformand Heino Knudsen, Region Sjælland og regionsrådsformand Sophie Hæstorp Andersen, Region Hovedstaden



PensionDanmarks virksomhedsmodel

PensionDanmark har en 360-graders tilgang til medlemmerne. Medlemmerne skal sikres en økonomisk tryk alderdom. De skal sikres i arbejdslivet med forsikringer i tilfælde af, at uheldet er ude. De skal have et godt og langt arbejdsliv gennem en aktiv, forebyggende sundhedsindsats. Og de skal bevare og udbygge deres kompetencer gennem livslang læring og efteruddannelse.

PRODUKTER

PENSION

Pensionsopsparingen består af tre opsparingsprodukter: Aldersopsparing, livsvarig pension og ratepension.



FORSIKRINGER

Medlemmerne har forsikringer, der dækker ved dødsfald, kritisk sygdom, førtidspensionering og fleksjob.



SUNDHEDSORDNING

PensionDanmark Sundhedsordning giver medlemmerne fri adgang til forebyggende tværfaglig behandling, sundhedsrådgivning og Hurtig Diagnose.



EFTERUDDANNELSE

PensionDanmark Uddannelsesfonde administrerer en række kompetenceudviklingsfonde, der yder støtte til forskellige typer efteruddannelse.



RÅDGIVNING

Medlemsrådgivningen er åben på telefonen alle hverdage kl. 8-21 – og på pension.dk døgnet rundt.

250.000 medlemmer abonnerer på rådgivningsmails, hvor de modtager personligt målrettede budskaber og rådgivning.



VÆRDI FOR MEDLEMMERNE

Medlemmerne sikres en økonomisk tryk alderdom. Investeringsrisikoen tilpasses medlemmernes alder, og pensionsbidragene fordeles på opsparingsprodukterne, så modregning i de offentlige ydelser minimeres.

Forsikringerne skaber tryk for medlemmerne i arbejdslivet. Medlemmerne kan vælge at hæve eller nedsætte forsikringsbeløbene, så de passer til deres behov. Med registersamkøring sikres, at medlemmerne altid får det, de har krav på.

Sundhedsordningen forebygger nedslidning, hjælper medlemmerne gennem perioder med helbreds-mæssige problemer og støtter sygemeldte medlemmer i at vende hurtigere tilbage i beskæftigelse. Det giver tryk for den enkelte.

Efteruddannelse hjælper medlemmerne til at vedligeholde og opgradere deres kompetencer. Det er med til at sikre deres tilknytning til arbejdsmarkedet.

Medlemmerne får proaktiv rådgivning med individualiserede budskaber, der er tilpasset deres livssituation.

Medlemmerne kan få rådgivning via den platform, de foretrækker. Det giver høj tilgængelighed og stor imødekommenhed for medlemmerne.

Medlemmerne får individualiserede budskaber og rådgivning via e-mail, sms, e-Boks, web og telefon.

RESULTATER I 2018

2018 var investeringsmæssigt et vanskeligt år. Afkastet for de yngre medlemmer blev -2,6 pct., mens de ældre fik +0,2 pct. Tabene var begrænsede af gode afkast på investeringerne i ejendomme og infrastruktur, som trak afkastene op.

780 medlemmer modtog supplerende førtidspension. 3.070 medlemmer fik udbetalt et engangsbeløb på typisk 100.000 kr. ved kritisk sygdom. 2.840 efterladte modtog et beløb ved dødsfald. Der blev udbetalt pensioner og forsikringer på 3,8 mia. kr.

40.100 medlemmer fik 340.000 behandlinger i vores sundhedscentre. 27.300 medlemmer kontaktede PensionDanmarks sundhedsteam. Over 70 pct. af langtidssygemeldte medlemmer kom tilbage i job med hjælp fra sundhedsteamet. 3.100 fik medlemsskab af patientforeninger.

19.000 medarbejdere i 2.000 virksomheder fik et kompetenceløft via den efteruddannelsesstøtte, som udbetales af fonde administreret af PensionDanmark Uddannelsesfonde.

Over 1,1 mio. individualiserede rådgivningsbudskaber blev udsendt til medlemmerne.

Medlemmerne loggede ind på pension.dk 0,9 mio. gange – en stigning på 75 pct.

Ventetid på telefonerne var i gennemsnit 10,1 sekunder.

275.800 medlemmer har været i dialog med os på tværs af forskellige kanaler.



Brandmændene i CPH Brand & Redning er medlemmer hos PensionDanmark

Aldersopsparing implementeret i 2018

Det nye produkt Aldersopsparing blev i 2018 en del af medlemmernes pensionsopsparing. Nye pensionsregler gør Aldersopsparing attraktiv, idet udbetalingen herfra ikke modregnes i folkepensionen. Vi har tilpasset opsparingen, så vi automatisk indsætter det maksimalt tilladte beløb (5.100 kr. for yngre og 46.000 kr. for ældre) på Aldersopsparing. Resten af pensionsindbetalingerne bliver fordelt på ratepensionen og den livsvarige pension.

"Aldersopsparing er blevet en del af pensionsopsparingen. Det betyder, at det endnu bedre kan betale sig for vores medlemmer at spare op til pension. PensionDanmark tilpasser altid ordningen i forhold til nye pensionsregler, så medlemmerne ikke skal bekymre sig om det. Det gør det nemt at være medlem i PensionDanmark og giver en stor trykthed."

Stig Søllested næstfmd. Blik- og Rørarbejderforbundet



Medlemmerne skal sikres bedst muligt

I PensionDanmark forvalter og udvikler vi arbejdsmarkedsforankrede pensions- og forsikringsordninger, så de skaber mest mulig værdi for medlemmerne.

PensionDanmarks pensions- og forsikringsordninger er et supplement til de offentlige ydelser og er målrettet behovene hos medlemmerne i forskellige branchegrupper.

Som medlemsejet selskab er det en grundidé, at ordningerne er solidariske, og at medlemmernes pensionsbidrag først og fremmest skal gå til opsparing. Forsikringerne er indrettet, så der ikke sker modregning i offentlige ydelser, og PensionDanmark sørger gennem datasamkøring med offentlige registre for, at medlemmerne altid får de forsikringsydelser, de har krav på.

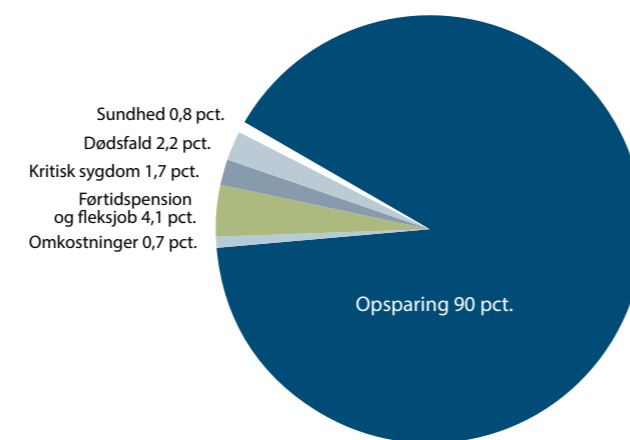
Valgmuligheder i forsikringsdækningerne

Forsikringerne i pensionsordningen dækker i tilfælde af kritisk sygdom, tilkendelse af førtidspension, ressourceforløb, ved fleksjob og ved død, og de passer som udgangspunkt til de flestes behov. Men medlemmerne har mulighed for at tilpasse forsikringsbeløbene til deres individuelle behov. Fx kan det være relevant at tilpasse forsikringerne i forbindelse med, at man bliver gift eller skilt, får børn, eller hvis man bliver boligejer.

PensionDanmark har i 2018 ændret forsikringen ved førtidspension, således at medlemmer, der kommer i ressourceforløb hos kommunen, har mulighed for at få et engangsbeløb – typisk 50.000 kr. skattefrit – efter ét år i ressourceforløb.

Det går pensionsbidraget til

Et medlem betalte 297 kr. i administrationsomkostninger i 2018. PensionDanmark er dermed blandt de billigste selskaber i Danmark. Lave omkostninger giver mere til pension.



Verdens bedste pensionssystem

Danmark ligger for 6. år i træk i toppen af kåringen af verdens bedste pensionssystem på den internationale rangliste Melbourne Mercer Global Pension Index (MMGPI). Rapporten fremhæver danskernes generelt høje pensionsindbetaling i forhold til lønnen, at alle er omfattet, og at pensionsformuens størrelse i forhold til BNP er blandt de højeste i verden.



Delmål 1.3

Der skal gennemføres nationalt tilpassede sociale sikringsystemer og foranstaltninger for alle, inklusiv nedre grænser, og inden 2030 skal der opnås en substantiel dækning af de fattige og de udsatte grupper.

Medlemmernes opsparing hos PensionDanmark sikrer en god og stabil pensionsindkomst og er et vigtigt supplement til de offentlige pensionsydelser. Medlemmerne har forsikringer, som giver trykthed, hvis de skulle blive uarbejdsdygtige eller ramt af kritisk sygdom.

Dilemma:

Hvorfor tilbyder PensionDanmark ikke, at kritisk syge medlemmer kan få udbetalt pensionsopsparingen?

Hovedformålet med pensionsopsparingen er at sikre medlemmerne en økonomisk tryk alderdom. Derfor udbetales opsparingen ikke i utide. Medlemmer, der rammes af en kritisk sygdom, er sikret et engangsbeløb på typisk 100.000 kr. Cirka 70 pct. af medlemmerne overlever deres sygdom og får derfor brug for deres pensionsopsparing, når de går på pension.

Mejeristerne på Christiansfeld Mejeri er medlemmer hos PensionDanmark





Et af PensionDanmarks medlemmer modtager behandling på ét af de 137 sundhedscentre

Forebyggelse giver værdi for alle

Formålet med PensionDanmarks sundhedsordning er gennem forebyggelse og hurtig indsats at hjælpe medlemmerne med at bevare tilknytningen til arbejdsmarkedet. Det er i medlemmernes, virksomhedernes og samfundets interesse.

Forebyggelsesindsatsen er som de øvrige forsikringsydelser i pensionsordningen solidarisk og en langsigtet investering for det enkelte medlem og for kollektivet. For det enkelte medlem har det store økonomiske og personlige konsekvenser at stå uden for arbejdsmarkedet. Og for kollektivet er der god økonomi i forebyggelse. Fx vil en førtidspension for et typisk 50-årigt medlem koste kollektivet i PensionDanmark knap 1,3 mio. kr. i supplerende førtidspension, så der er god økonomi i at forebygge førtidspensionering.

Fokus på det enkelte medlems behov

Skader i bevægeapparatet er den hyppigste årsag til nedslidning og førtidspension blandt PensionDanmarks medlemmer.

Sundhedsordningen giver medlemmer med fx ondt i ryggen adgang til forebyggende behandlinger hos en fysioterapeut, kiropraktor eller massør. Der er ingen krav om lægehenvielse, så adgangen til behandlinger på et af de 137 sundhedscentre er nem og hurtig.

Det gør en forskel

Det er vigtigt for os, at medlemmerne har et godt kendskab til mulighederne i sundhedsordningen. Derfor informerer vi dem løbende via blandt andet virksomhedsbesøg, artikler i overenskomstparternes medier og personligt målrettede rådgivningsmails.

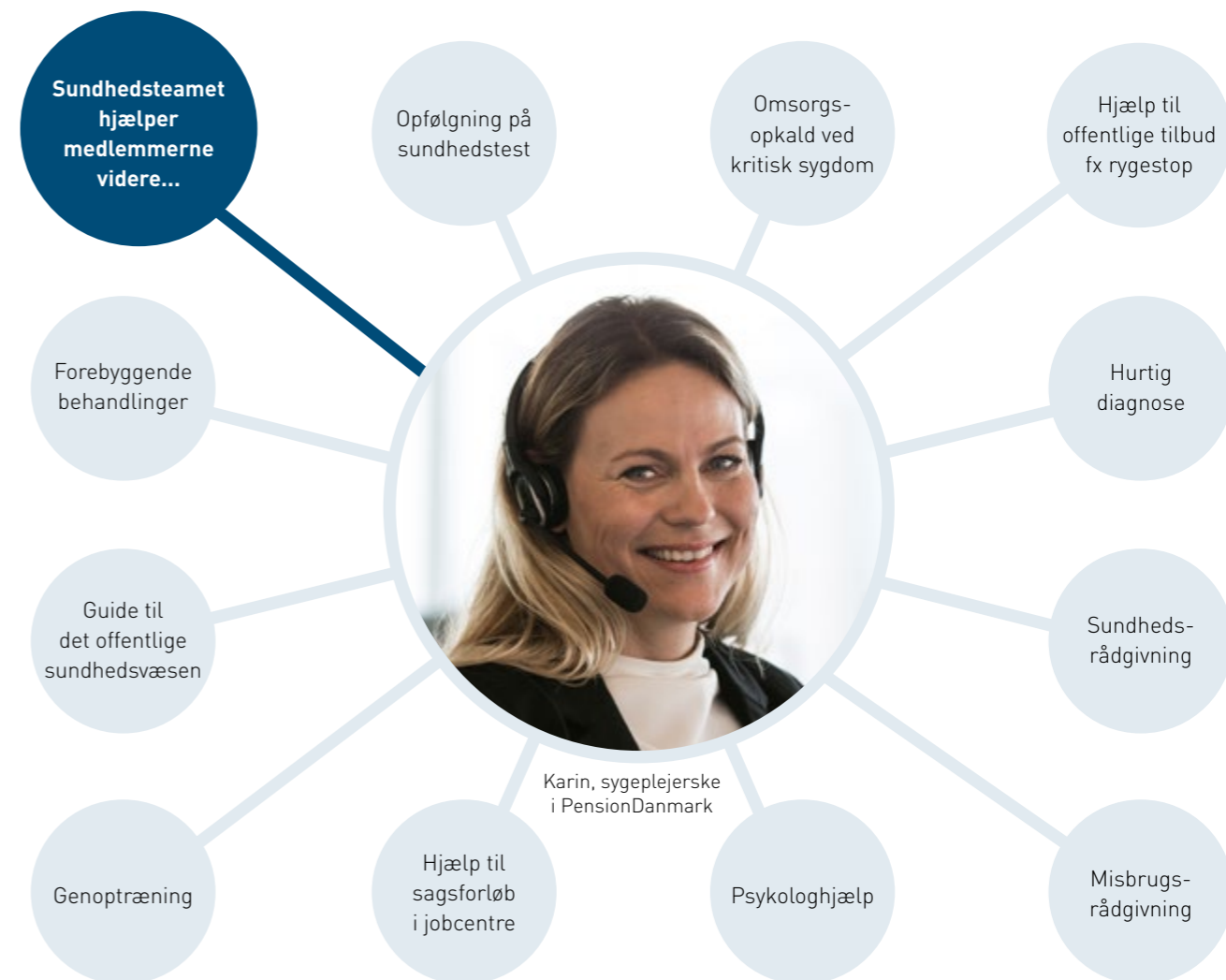
Vi tager hånd om de særligt udsatte medlemmer

PensionDanmarks sundhedsteam hjælper medlemmer, der er særligt udsatte. Fx hvis de er langtidssygemeldte eller i risiko for at blive det. Medlemmerne rådgives af teamet og hjælpes videre til andre tilbud (tværfaglige be-

3 SUNDHED OG TRIVSEL

Delmål 3.8
Der skal opnås universel sundhedsdækning, herunder beskyttelse mod økonomiske risici, adgang til essentielle sundhedsydelser af høj kvalitet, og adgang til sikker og effektiv livsvigtig kvalitetsmedicin og vacciner til en overkommelig pris for alle.

Hovedparten af medlemmerne har sundhedsordning i PensionDanmark. Alle medlemmer har desuden en forsikring på typisk 100.000 kr., som dækker ved kritisk sygdom. Udover udbetalingen får de ét års gratis medlemskab af den relevante patientforening.



Karin, sygeplejerske i PensionDanmark

handlinger, psykolog, speciallægebehandling, scanninger, m.v.).



Sundhedsteamet kan også hjælpe medlemmerne med at få stillet en hurtig diagnose, hvis de er blevet henvist til en speciallæge. Medlemmerne får tilknyttet en sygeplejerske, der hjælper dem gennem sundhedssystemet – uden unødigt ventetid.



Medlemmer, der har fået udbetalt en forsikring i forbindelse med en kritisk sygdom, får også et omsorgsopkald fra en sygeplejerske med guide til de mange muligheder i sundhedsordningen.

Dilemma:

Hvorfor tilbyde en sundhedsordning, når Danmark har et velfungerende sundhedssystem?

Trods et godt offentligt sundhedssystem kan udredningstiderne være så lange, at medlemmerne kan miste tilknytningen til arbejdsmarkedet, så fremtiden bliver ressourceforløb og i værste fald førtidspension. Med Hurtig Diagnose sørger PensionDanmark for en hurtig udredning på i gennemsnit 23 dage.

Resultater i 2018

- > 340.000 forebyggende behandlinger fordelt på 40.100 medlemmer. Stigning på 15 pct. i forhold til 2017.
- > 5.000 Hurtig Diagnose-sager. Stigning på 57 pct. i forhold til 2017.
- > Over 1.000 gennemførte sundhedssamtaler i PensionDanmarks rådgivningsbus rundt i hele Danmark.
- > 15 pct. flere udbudte tider til forebyggende behandlinger i 2018 i forhold til 2017.



Undervisning på Selandia — Center for Erhvervsrettet Uddannelse

Livslang læring

PensionDanmark administrerer 18 overenskomststafalte kompetenceudviklingsfonde, som giver medlemmerne tilskud til relevant efteruddannelse.

Det er nemt for virksomhederne at få tilskud, når de sender medarbejderne på efteruddannelse. Det understøtter, at medlemmer og virksomheder er bevidste om mulighederne for efteruddannelse, der løbende sikrer en opkvalificering af medarbejdernes almene og erhvervsfaglige kompetencer.

Når medlemmerne har de nødvendige kompetencer, sikres de en høj tilknytning til arbejdsmarkedet, og virksomhederne sikres adgang til kvalificeret arbejdskraft. Det er en vigtig opgave, da man allerede nu kan se, at der i mange brancher er mangel på kvalificeret arbejdskraft. Prognoser viser, at der i 2020 vil mangle ca. 30.000 faglærte og samtidig være et overudbud af 80.000 ufaglærte, hvis der ikke sker et markant kompetenceløft.

Nyt uddannelsessite — nye muligheder

I starten af 2019 gik et nyt efteruddannelsessite i luften, hvor medlemmerne får et 360-graders overblik over efteruddannelsesmuligheder, opnået efteruddannelse og erhvervs erfaring samt hjælp til at finde relevante kurser. Alt sammen med udgangspunkt i den kompetenceudviklingsfond, de er omfattet af.

Medarbejdere og arbejdsgivere har på efteruddannelsessi-

tet også nye muligheder for i samarbejde at udarbejde en uddannelsesplan samt dele informationer om gennemført uddannelse og efteruddannelse. På den måde kan virksomheden let planlægge efteruddannelse med udgangspunkt i de støttemulighederne, som kompetenceudviklingsfonden giver.

Efteruddannelse sikrer medlemmerne

Undersøgelser dokumenterer, at efteruddannelse er med til at sikre lavere sygefravær, øget jobsikkerhed, jobmobilitet og højere løn. Formålet med indsatsen for livslang læring er at:

- > Øge voksen- og efteruddannelsesaktiviteten blandt vores medlemmer
- > Sikre, at efteruddannelsen både er målrettet den enkeltes kompetenceniveau og matcher virksomhedens behov.



Delmål 4.4

Inden 2030 skal antallet af unge og voksne, der har relevante færdigheder, herunder tekniske og erhvervsrettede færdigheder og kompetencer, for beskæftigelse, gode job og iværksætteri, øges væsentligt.

PensionDanmark administrerer 18 uddannelsesfonde, som i 2018 har givet tilskud til 44.000 uddannelsesforløb.

Efteruddannelse i Arriva

Transportvirksomheden Arriva er en af de virksomheder, hvor ledelsen har fokus på efteruddannelse af medarbejderne.

”For os i Arriva er efteruddannelse en god investering i at gøre kompetente medarbejdere endnu dygtigere. Vi har rigtig mange medarbejdere med en anden etnisk baggrund end dansk, for hvem det styrker deres kompetencer i hverdagen, at de får et efteruddannelsesforløb i form af danskundervisning. Ofte er det et første skridt til at bygge ovenpå deres grundlæggende chaufføruddannelse og blive faglært chauffør. Og den udvikling vil vi som arbejdsgiver rigtig gerne bakke op om.”
CSR-ansvarlig Marianne Bøttger, Arriva Danmark

Olga Daria har arbejdet som chauffør hos Arriva i syv år. Hun ville gerne være faglært chauffør og startede derfor med danskundervisning på UCplus.



”Undervisningen betyder, at jeg er blevet meget bedre til at skrive og tale dansk, og jeg har derudover taget en erhvervsuddannelse som faglært chauffør. Det betyder også, at jeg får lidt mere i løn. Uden danskundervisningen var jeg ikke blevet faglært chauffør.”
Buschauffør Olga Pavlova, Arriva Danmark



Resultater i 2018

- > I 2018 blev der udbetalt 57 mio. kr. i tilskud fra fondene til virksomhedernes efteruddannelsesaktiviteter.
- > 2.000 forskellige virksomheder modtog tilskud for 19.000 forskellige medarbejders 44.000 efteruddannelsesforløb.
- > Fire store kompetenceudviklingsfonde besluttede i 2018 også at støtte videregående voksenuddannelse, således at faglærte medarbejdere nu har mulighed for at videreudanne sig.

Undervisning af ejendomsserviceteknikere på erhvervsskolen Next Uddannelse København





Glarmestrene fra Glarmester Svensson får målrettede budskaber via deres PensionDanmark app

Digitale løsninger styrker medlemsservicen

Det er et helt grundlæggende mål at levere en god service og rådgivning til medlemmerne samtidigt med, at vi har fokus på at holde omkostningerne i bund. Her er digitalisering en væsentlig del af løsningen.



Digitaliseringsindsatsen betyder, at vi på samme tid giver medlemmerne en proaktiv og individualiseret digital rådgivning, at sagsbehandlingen effektiviseres, og omkostningerne reduceres.

Et konkret eksempel på proaktiv rådgivning kan være et budskab til udvalgte medlemmer om, at de har mulighed for at sætte dødsfaldssummen i pensionsordningen op, når vi opdager ændringer i deres familie- eller boligsituation. Alle rådgivningsbudskaber er datadrevne og automatiserede og udsendes, når det er relevant for medlemmet, og på den eller de kanaler, som medlemmet foretrækker.

Digitalisering betyder også, at hvis et medlem logger på selvbetjeningen på pension.dk og går i stå, sørger systemet for, at medlemmet kontaktes af en medlemsrådgiver, der hjælper medlemmet med at få løst problemet.

Ved at målrette budskaberne i automatiserede flows via forskellige digitale kanaler får medlemmerne mere ud af deres pensionsordning. Tilfredshedsmålinger viser, at medlemmernes tilfredshed stiger i takt med antallet af interaktioner med PensionDanmark – som fx rådgivningsmail og log-ins på pension.dk.

Konstant optimering

I vores bestræbelser på hele tiden af levere den bedst mulige service til medlemmerne arbejder vi konstant på at optimere eksisterende processer og løfte automatiseringsgraden, så vi minimerer spildtid (ventetid for medlemmerne) i sagsbehandlingen. Det kan være ved at tage nye værktøjer i brug som fx Machine Learning og AI (kunstig intelligens), der scanner og analyserer medlemmernes e-mails til os. Det giver et bedre indblik i medlemmernes behov, så vi kan give dem en bedre og mere omkostnings-effektiv service.

Robotter og automatisering

En vigtig del af PensionDanmarks medlemsservicestrategi er anvendelsen af software-robotter, der blev implementeret i sagsbehandlingen i 2017. Brugen af robotter betyder blandt andet, at medlemmer, der søger om forsikringen ved kritisk sygdom via pension.dk, typisk får udbetalt forsikringssummen dag til dag mod før 16 dage. På samme måde er sagsbehandlingen ved udbetalingen af andre forsikringer faldet markant.

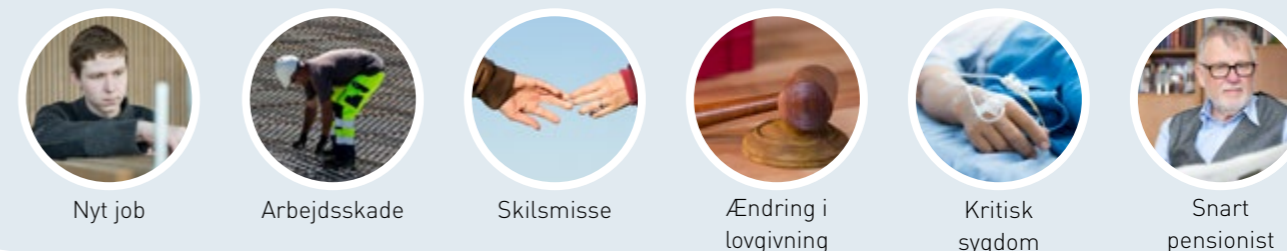
Samme automatisering er gældende, hvis et medlem går i stå i selvbetjeningen på pension.dk. Det kan fx være et medlem, der vil overføre pensioner fra tidligere job til PensionDanmark. Her sikrer systemet, at medlemmet kontaktes af en medlemsrådgiver, der hjælper medlemmet med at få overført pengene.

Generelt sikrer PensionDanmark via samkøring med offentlige registre, at medlemmerne og deres pårørende får, hvad de har krav på, når uheldet er ude.

Proaktiv rådgivning

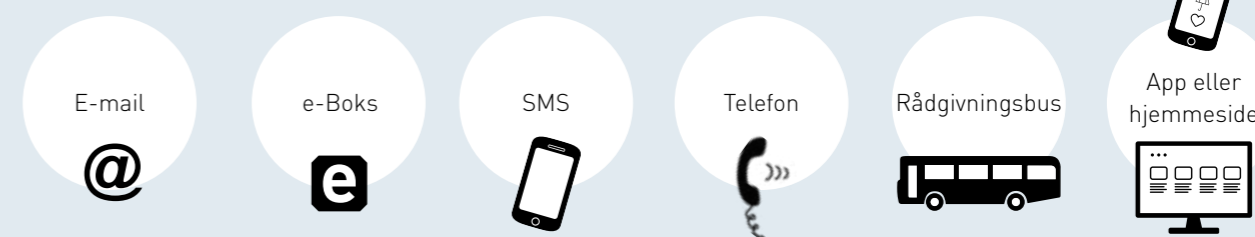
Situationsbestemt kommunikation

PensionDanmark rådgiver medlemmerne med personligt målrettede budskaber, som er relevante ud fra medlemmets livssituation.



Den foretrukne kommunikationskanal

Rådgivningen sker via de kommunikationskanaler, som medlemmerne benytter.



Monitorering og opfølgning

PensionDanmark monitorerer, om medlemmerne reagerer på budskaberne. Alt afhængig af vigtigheden sender vi opfølgende budskaber, eller medlemmet ringes op af en rådgiver.



Resultater i 2018

- > 250.000 medlemmer har aktivt tilmeldt sig individuel digital rådgivning hos PensionDanmark.
- > Der er udsendt 1,1 mio. individuelle budskaber til medlemmerne.
- > Antallet af besøg på pension.dk har rundet 900.000 – en stigning på 75 pct. siden 2017.
- > Administrationsomkostningerne er fortsat 297 kr. årligt pr. medlem.

Investeringer giver vækst og beskæftigelse

PensionDanmark investerer i mange forskellige aktiver for at sprede risici og sikre medlemmerne et robust afkast. Investeringerne finansierer en lang række projekter og aktiviteter til gavn for vækst og beskæftigelse i Danmark og resten af verden. Når PensionDanmark køber de realkreditobligationer, som de danske realkreditinstitutter udsteder, stiller vi lån til rådighed for danske husejere og boligselskaber. Investeringer i aktier og direkte udlån stiller kapital til rådighed for små og store virksomheder, som derigennem får bedre muligheder for at udvikle sig og skabe vækst og beskæftigelse.

Investeringer i ejendomme skaber job til bygningsarbejdere i byggeperioden og leverer sunde arbejdspladser til de mange medarbejdere, der går på arbejde i PensionDanmarks kontorejendomme, hoteller og stormagasiner. Investeringerne i vindmølleparker og biomassekraftværker producerer grøn energi og skaber job i danske virksomheder og hos deres mange underleverandører.

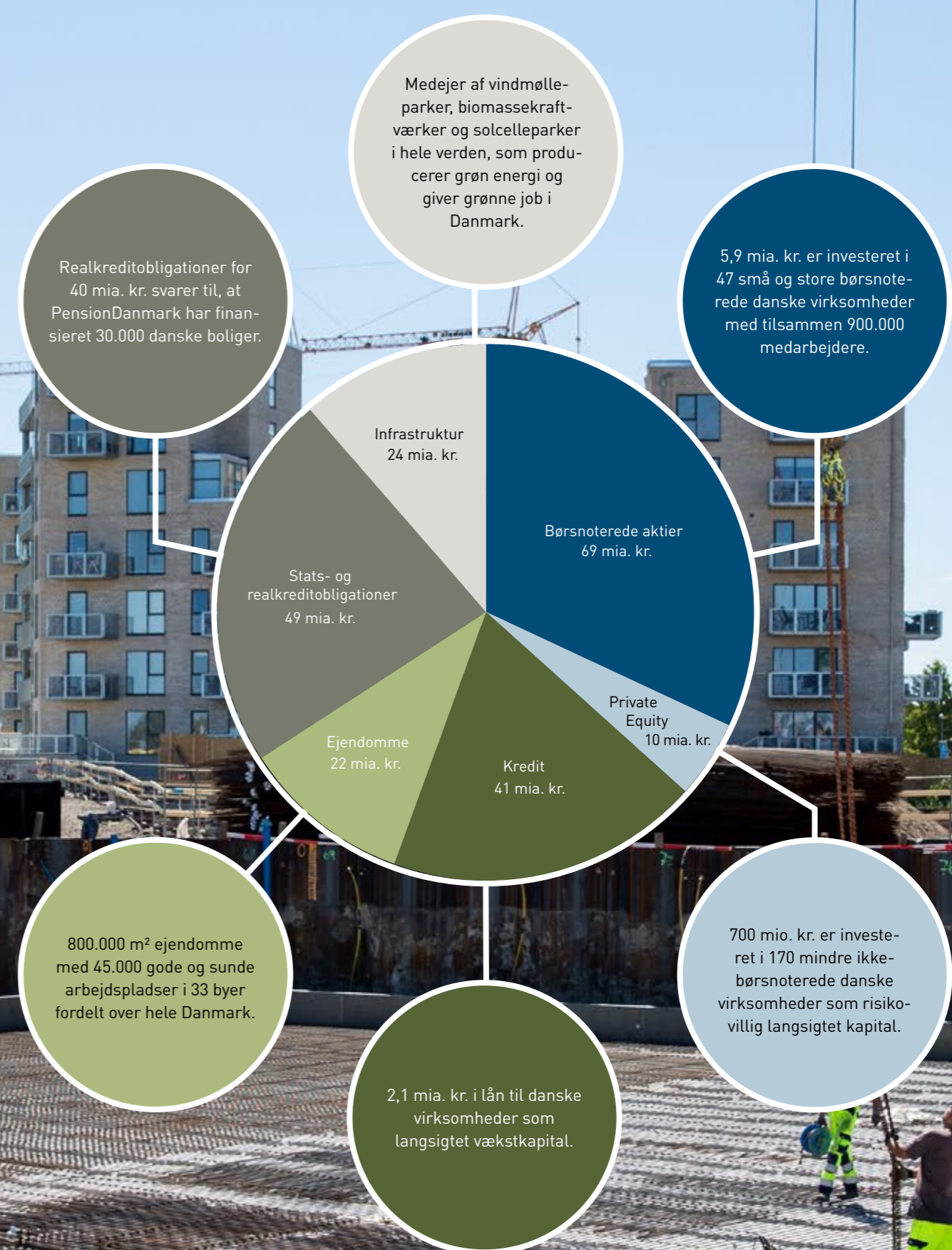


Delmål 8.5

Inden 2030 skal der opnås fuld og produktiv beskæftigelse og anstændigt arbejde for alle kvinder og mænd, herunder også unge og personer med handicap, og med lige løn for arbejde af samme værdi.

PensionDanmark sikrer, at der er lærlinge på alle vores byggerier. I 2018 var der 80 lærlinge på PensionDanmarks byggepladser.

Aftryk på Danmark



Grøn omstilling giver nye muligheder

PensionDanmark har siden 2008 investeret over 16 mia. kr. i vind, biomasse og solceller. PensionDanmarks primære opgave er at sikre medlemmer en robust og stabil pensionsopsparing med en lang tidshorison, og investeringer i vedvarende energi er et vigtigt bidrag til dette. Samtidig er investeringerne konkrete bidrag til klimaudfordringen.

PensionDanmark har i løbet af 2018 nået en række milepæle inden for klimaområdet, hvor vores samarbejdspartner Copenhagen Infrastructure Partners (CIP) blev valgt til at bygge de første havmølleparker ud for USA's og Taiwans kyster. Ved at gå ind på nye markeder og deltage i opførelsesfasen af projekterne kan vi sikre et større afkast til vores medlemmer, og når møllerne er koblet til landenes el-net – de første i 2021, vil de bidrage med en kapacitet på 800 og 900 MW i henholdsvis USA og Taiwan.



13 KLIMA-INDSATS



Delmål 13.3

Undervisning, oplysning og den menneskelige og institutionelle kapacitet skal forbedres ift. modvirkning, tilpasning, skadesbegrænsning og tidlig varsling af klimændringer.

PensionDanmark er en del af The Investor Agenda, der hjælper det globale investormiljø med at accelerere og skalere beslutninger, der bidrager til at realisere de globale mål i Paris-aftalen. En del af The Investor Agenda er initiativet Climate Action 100+, som er en investorsammenslutning, der går i dialog med verdens 100 største CO2-udledere om, hvordan de kan bidrage til den grønne omstilling. Investor Agenda er et svar på FN's tidligere klimachef Christina Figueres opfordring til globale investorer om at investere 1 pct. af deres midler i vedvarende energi. PensionDanmark har i en årrække investeret langt mere i vedvarende energi og havde i 2018 16 mia. kr. investeret i vedvarende energi alene i grønne investeringsfonde, som fx Copenhagen Infrastructure Partners.

IIGCC
The Institutional Investors
Group on Climate Change



Investeringer i Verdensmålene

PensionDanmark var sammen med den danske stat i 2018 med til at lancere bæredygtighedsfonden, The Danish SDG Investment Fund, der skal foretage investeringer, der bidrager til realiseringen af FN's Verdensmål. PensionDanmark investerer 400 mio. kr., som sammen med investeringer fra andre investorer og fra staten forventes at rejse investeringer på op til 30 mia. kr.

Danish SDG Investment Fund vil investere i selskaber og projekter i Afrika, Asien, Latinamerika og dele af Europa. Det vil ske i samarbejde med dansk erhvervsliv, der har stærke kompetencer, viden og teknologier inden for en række af de strategiske sektorer, som understøtter realiseringen af Verdensmålene.

Fonden vil blive drevet på markedsmæssige vilkår og skal sikre PensionDanmarks medlemmer et konkurrencedygtigt afkast. Danish SDG Investment Fund er bygget på samme struktur, som Klimainvesteringsfonden og Danish Agribusiness Fund, som PensionDanmark også har været med til at etablere. Fondene administreres af Investeringsfonden for Udviklingslandene (IFU).



Torben og statsminister Lars Løkke Rasmussen ved offentliggørelsen af bæredygtighedsfonden.

”Hvis vi skal indfri Verdensmålene, skal vi have den private sektor med og gøre omstillingen til en grøn og mere bæredygtig økonomi til en god forretning. Det er målet med Verdensmålsfonden, som mobiliserer op imod 30 mia. kr. til investeringer i udviklingslande med Verdensmålene for øje. Hver en krone er en investering i en bedre fremtid for kloden. Jeg er meget glad for, at danske pensionselskaber har valgt at gå forrest og tage ansvar.”

Statsminister Lars Løkke Rasmussen



Delmål 17.7

Der skal tilskyndes og fremmes effektive offentlige partnerskaber, offentligt-private partnerskaber og civilsamfundspartnerskaber, som bygger på erfaringer og ressourcestrategier fra partnerskaber.

Solcelleparker i Chile

Igennem Klimainvesteringsfonden er PensionDanmark medejer af solcelleparkerne Parque Solar Sol del Norte og Parque Solar Luna del Norte, som ligger i Chile 500 km nord for hovedstaden Santiago de Chile. Begge parker har en kapacitet på 3,4 MW og har været i drift siden 2015.



Ejendommen Pollux på Island Brygge i København

Bedre afkast fra bæredygtige ejendomme

Investering i bæredygtighedscertificerede ejendomme er både en god forretning og en samfundsansvarlig investering.

PensionDanmark har investeret i 269.000 m² bæredygtige ejendomme, der typisk er bæredygtighedscertificeret efter DGNB-standarden i kategorien Guld, og yderligere 144.000 m² er på vej. I enkelte tilfælde certificeres ejendommene af samarbejdshensyn efter den amerikanske ordning LEED eller den engelske ordning BREEAM.

Der arbejdes også med bæredygtighedscertificering og energireovering af PensionDanmarks eksisterende ældre bygninger. Vi er en del af energioptimerings-partnerskabet Energispring, der har som mål at gøre København til verdens første CO₂-neutrale hovedstad i 2025.

I alt 25 ejendomme i PensionDanmarks ejendomsportefølje på over 20 mia. kr. er nu eller på vej til at blive bæredygtighedscertificeret.

Social bæredygtighed

Ved byggerier stiller PensionDanmark krav til entreprenørerne om, at der oprettes et passende antal lærlinge- og elevpladser, at der arbejdes efter dansk overenskomst, at der er fokus på høj sikkerhed og arbejdsmiljø, samt at der etableres et samarbejde med de lokale fagforeninger.

Bæredygtige elementer

Ejendommen Pollux på Islands Brygge er DGNB Guld-certificeret og er opført med genbrugstegl fra Fyn. I forhold til almindelige mursten har det sparet miljøet for 100.000 ton CO₂. Byggematerialer er valgt med et stort fokus på indeklima og lav miljøbelastning. Træ er i videst muligt omfang certificeret FSC/PEFC, så der ikke fældes mere træ, end skovene kan nå at producere. Der er lokal afledning af regnvand fra tag og gårdrum til havnebassinet uden at belaste det kommunale kloaksystem. Der er LED-belysning over alt inde og ude. LED-belysning lever op til 20 gange længere og har driftsbesparelser på op til 50 pct. sammenlignet med traditionel belysning. I alle boligerne er der vandbesparende armaturer og hvidevarer. Der er vedvarende solceller på taget, og et regenereringsmodul i alle elevatorer sender overskydende bremseenergi tilbage i systemet og mindsker elforbruget.

PensionDanmark har udviklet en Boligplatform, der indeholder værdi- og bæredygtighedsprogram for fremtidens boliger, der er med til at gøre investeringer i bæredygtigt byggeri til en rigtig god forretning for medlemmerne. Bæredygtige byggematerialer med lavt klimamæssigt aftryk er i dag ikke dyrere end andre og holder ofte bedre samtidig med, at kravet om certificering gør byggeprocessen mere stringent. Endelig er bæredygtige boliger, hoteller og kontorer attraktive for ejere og lejere med højere afkast og lettere genudlejning til følge.

Eksempler på byggerier, der bliver Guld-certificeret



Skibet, Søndre Havn, Køge Kyst.
Areal: Ca. 7.169 m² samt 2.400 m² p-kælder
Antal udlejningsboliger: 80 lejligheder, heraf 28 livsstilsboliger 50+
Arkitekt: Vandkunsten



Frederiks Plads Company House, Aarhus C
Areal: Ca. 5.300 m² plus kælder med 420 p-pladser
Lejer: Horten Advokater, SAS Institute og Alektum Group
Arkitekt: C.F. Møller A/S



Kunstnerkarréen, Ørestad
Areal: Ca. 9.189 m² + 2.571 m² p-kælder
Antal udlejningsboliger: 28 rækkehuse og 67 lejligheder
Arkitekt: Årstiderne Arkitekter



Delmål 11.1

Inden 2030 skal alle sikres adgang til egnede og sikre boliger til en overkommelig pris med adgang til grundlæggende tjenesteydelser.

Det er PensionDanmarks ambition at bygge for beboere i alle indkomstgrupper – også for studerende og pensionister med beskedne indkomster. I sommeren 2019 står PensionDanmarks første ungdomsboliger klar i et byggeri, der også rummer rækkehuse og familieejendomme. I 2020 står lejeboliger i det første seniorfællesskab, der er på vej i Køge Kyst – Livsstilsboliger 50+ klar i et byggeri, der også rummer almindelige familieboliger. Den høje beboer-diversitet er til glæde for alle i ejendommene.



Bæredygtigt domicil er god forretning

"Vi har boet i vores bæredygtighedscertificerede domicil i lige godt tre år og må sige, at vi er nærmest lykkelige over at bo i bygningen. Det er der mange årsager til. En af dem er, at bygningen er meget velindrettet. Det har ikke så meget med certificeringen at gøre, som med de gedigne materialer, vi har i huset, og et indeklima, der er langt langt bedre end i de fire gamle bygninger, vi kom fra. Vi kan også konstatere, at i den APV, vi har lavet af det fysiske arbejdsmiljø, der er de indsatsområder, vi nu taler om, af en helt anden og overkommelig karakter end det var i de gamle bygninger. Det er dejligt. Og vi har nået det mål, vi havde fra starten, om at få et lavt sygefravær."

Dorthe Ulsø, HSEQ Director i Semco Maritime, der har til huse i PensionDanmarks ejendom på Esbjerg Havn.

Bæredygtighedsprogram for nybyggerier

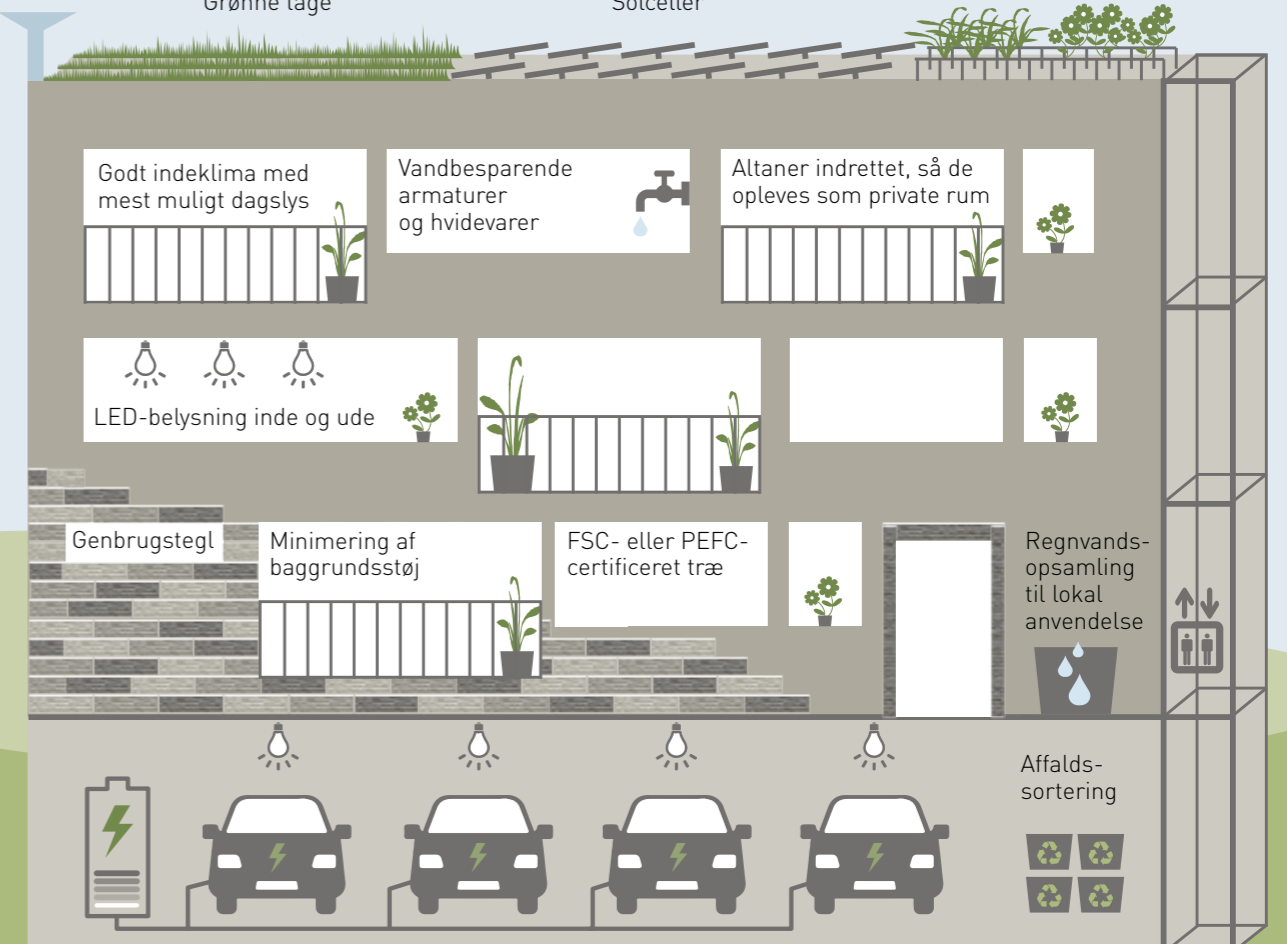
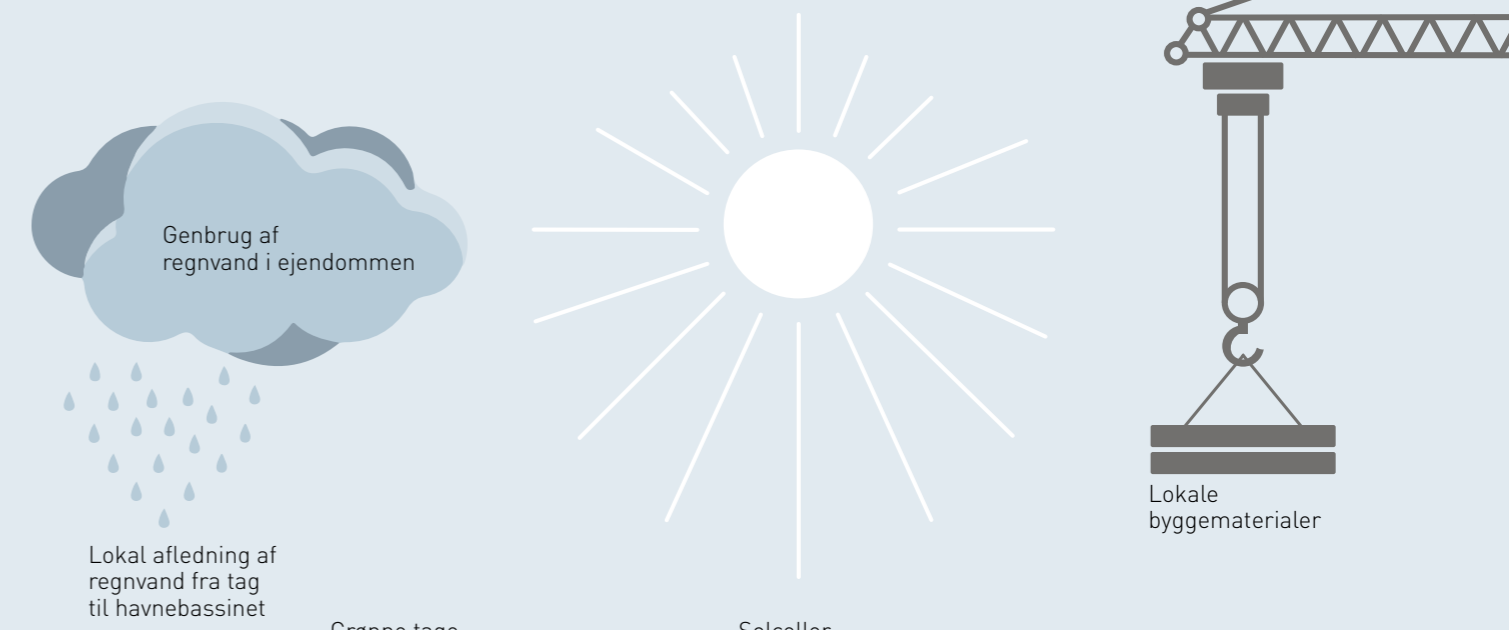
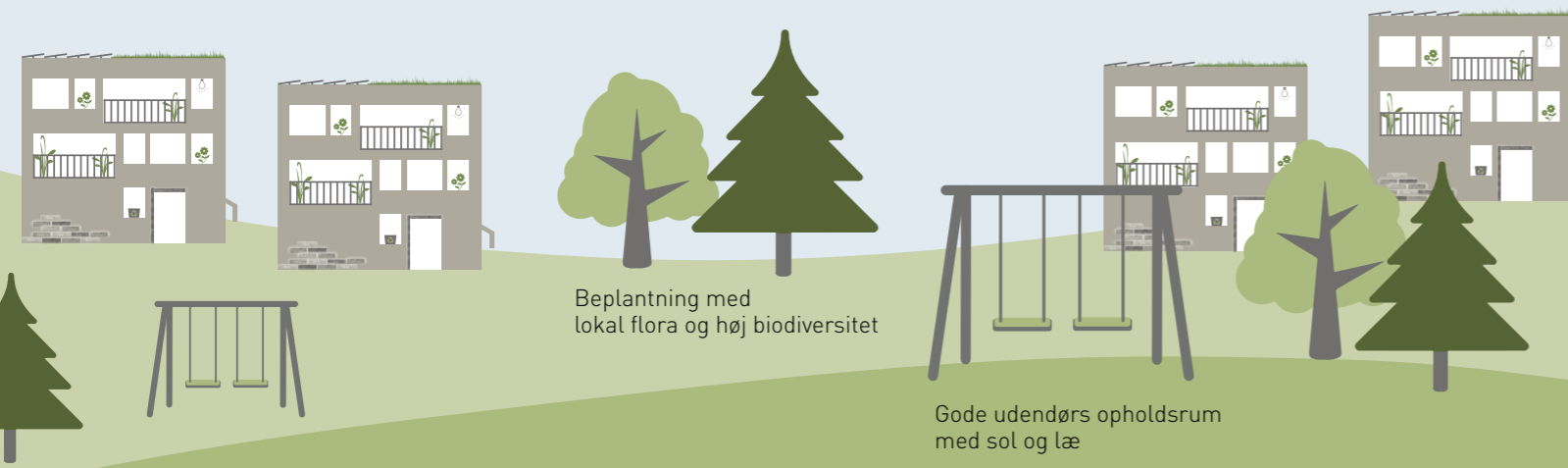
PensionDanmarks bæredygtighedsprogram sikrer, at nybyggerier har minimal belastning på miljø og klima, mens brugernes sundhed og trivsel er i top.

Bæredygtighedskravene omfatter ejendommens økonomiske, tekniske, miljømæssige og sociale kvaliteter. Der er fokus på:

- > Totaløkonomien i hele bygningens levetid
- > Minimering af driftsomkostninger og vedligehold
- > Slutbrugerens oplevelse af det færdige byggeri, samt at selve byggeprocessen er bæredygtig.

PensionDanmarks nybyggeri skal ikke kun opfylde bæredygtighedsprogrammet. Det skal også certificeres efter DGNB-programmet. Bygningsreglementet stiller visse miljørelaterede krav, men målt på bæredygtighedsparametre opnår en bygning efter bygningsreglementet en DGNB Sølv-certificering.

Certificerede bygninger scorer fra 50 point og op til 100 point. Eksempelvis har vi leveret Gladsaxe Company House, et Platin-certificeret byggeri, der blev taget i brug i 2015, der scorer 80 point og opfylder bygningsreglementets 2020 krav på energi.

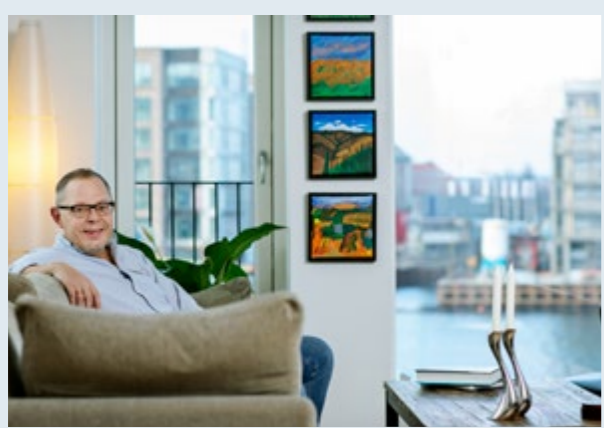


Skybrudssikret kælder, klargjort til ladestationer til elbiler.

Regenereringsmodul i elevatorer



Regnvandsafledning uden at belaste det kommunale kloaksystem.



Godt indeklima og lav varmeregning

”Vi er meget begejstrede for at bo i Pollux, og det skyldes ikke kun den fantastiske beliggenhed. Ejendommen er bygget bæredygtigt hele vejen igennem. Det giver kvalitet i hverdagen i form af et godt indeklima og en utrolig lav varmeregning. Og så giver det selvfølgelig god samvittighed, at vores CO₂-aftryk er meget lavt. Det er faktisk med en vis stolthed, at man fortæller familie og venner om det.”

Hans Frederik Jørgensen, beboer i Pollux på Islands Brygge i København, der er DGNB-bæredygtigheds-certificeret i kategorien Guld.



Medarbejdere fra investeringsafdelingen i møde

Ansvarlighed med internationale retningslinjer som fundament

PensionDanmark forvalter 236 mia. kr. på vegne af vores 732.000 medlemmer. Det giver os et stort ansvar for at investere pengene på ansvarlig vis samtidig med, at vores medlemmer får et højt afkast af deres pensionsopsparing.

Vores arbejde med ansvarlige investeringer er forankret i internationale retningslinjer som fx OECD's Retningslinjer for Multinationale Virksomheder og den danske regerings Vejledning om Ansvarlige Investeringer.

OECD's retningslinjer er det eneste multilateralt anerkendte og omfattende kodeks for ansvarlig virksomhedsadfærd, som regeringerne i OECD's medlemslande har forpligtet sig til at indføre. Retningslinjerne gælder for selskaber, hvorfor PensionDanmark forventer, at de selskaber og projekter, vi investerer i, lever op til OECD's retningslinjer og andre relevante retningslinjer. OECD's retningslinjer gælder også for investorer, hvilket betyder, at PensionDanmark også selv skal leve op til retningslinjerne. Det tydeliggøres også af, at regeringens vejledning bygger på Responsible Business Conduct for Institutional Investors, som gør det klart, hvad der forventes af investorer under OECD's retningslinjer.

I korte træk fastsætter Erhvervsstyrelsens vejledning fire krav til en investor:

- > Internationale retningslinjer for ansvarlig virksomhedsadfærd skal omsættes til praksis og forankres i virksomheden.
- > Der skal være due diligence-processer til at identificere, forebygge og afhjælpe aktuelle og potentielle negative indvirkninger på samfundet.
- > Investor forebygger og afhjælper negative indvirkninger – selv i tilfælde, hvor man ikke har forårsaget eller medvirket til den negative indvirkning.
- > Investor skal kommunikere og rapportere om konkrete indsatser, udfordringer, prioriteringer i arbejdet med ansvarlig investering.

PensionDanmark har en række tiltag, som er integreret i vores investeringspolitik og -processer, for at sikre, at vi lever op til OECD's retningslinjer.

OECD's retningslinjer og FN's Verdensmål

"Efterlevelse af OECD's retningslinjer og implementering af samfundsansvarlige due diligence-processer bidrager både til samfundet og til bæredygtig udvikling i overensstemmelse med FN's 17 Verdensmål, og Paris-aftalen"
Erhvervsstyrelsen i Vejledning om Ansvarlig Investering

PensionDanmarks porteføljeansvarlige har adgang til ESG-data, som de bruger som et input til investeringsbeslutningerne. Det er data om menneske- og arbejdstagerrettigheder, klima og miljø samt selskabsledelse.

Når PensionDanmark giver tilsagn til nye investeringsfonde og projekter, er ESG en del af den due diligence-proces, som går forud for alle investeringer. Her bliver det undersøgt, om der er ESG-forhold, som PensionDanmark bør være opmærksom på, og om forvalteren/projektpartneren har ESG-politikker på plads som en del af den løbende porteføljeforvaltning.

Vores aktieportefølje bliver løbende screenet for at sikre, at vores investeringer lever op til ansvarlig virksomhedsadfærd og for at identificere de virksomheder, hvor PensionDanmark bør gå i dialog med et selskab for at påvirke selskabet i en positiv retning. På næste side kan du læse mere om resultaterne af PensionDanmarks aktive ejerskab.

Ansvarlighed er god forretning

Det er PensionDanmarks opfattelse, at investeringer i ansvarlige virksomheder giver et bedre afkast på langt sigt, fordi der er tale om virksomheder, der har styr på alle aspekter af deres aktiviteter og er på forkant med ansvarlighedsudvikling, der længe har været undervejs og vil fortsætte fremover.



PensionDanmark er transparent

PensionDanmark ønsker at være åben omkring vores tilgang til ansvarlige investeringer, og interesserede kan på pensiondanmark.com finde en række eksempler på PensionDanmarks aktive ejerskab. Her kan man se, hvilke selskaber PensionDanmark i samarbejde med vores eksterne samarbejdspartner har været i dialog med, og man kan finde cases, som fortæller om specifikke selskabsdialoger. Ligeledes kan man se en komplet liste over vores aktieportefølje samt vores udelukkelsesliste, og man kan naturligvis kontakte PensionDanmark, hvis man har yderligere spørgsmål.

PensionDanmark investerede i 2018 i COBIS, som er en forskerpark for biotek og life science-virksomheder



Nextera Energy — "best in class"

Vi har blandt andet investeret i det amerikanske forsyningselskab Nextera Energy, der gennem de seneste ti år afkastmæssigt har outperformat branchen med en faktor fem og er i færd med en hastig strategisk afvikling af fossilt brændstof og investering i vedvarende energi. 24,5 pct. af virksomhedens produktion kommer i dag fra vedvarende energi, og frem mod 2020 planlægger ledelsen at øge produktionen med op til 70 pct. svarende til op til 12 GW. MSCI ESG Research bedømmer Nextera Energy ansvarlighedsmæssigt som "best in class" med ratingen AAA. Det er især reduktion af vandforbrug, reduktion af udledning af forurenende vand, fald i CO₂-udledning og mulighederne inden for vedvarende energi, der trækker ratingen op på det høje ansvarlighedsniveau, hvor det har ligget stabilt de seneste fem år.

Dilemma:

Er det ansvarligt at investere i atomvåben?

Hvis en atomkrig skulle bryde ud, vil det have katastrofale konsekvenser for menneskeheden, og derfor mener nogle, at det ikke er ansvarligt at investere i selskaber, som producerer atomvåben. Danmark er en del af NATO, hvor USA er en af de store bidragsydere sammen med Storbritannien og Frankrig. Alle tre lande er atommagter, og derfor hviler Danmarks forsvar i sidste ende på den afskrækkelse, som atomvåben giver. Så når PensionDanmark investerer i selskaber, der har en relation til atomvåben, er det en investering, som er på linje med Danmarks udenrigs- og forsvarspolitik. En række selskaber, som producerer eller på anden vis tjener penge på atomvåben, laver også produkter, vi alle er afhængige af i vores hverdag fx flyproducenterne Boeing og Airbus.



Niels og Stephen arbejder begge med børsnoterede aktier i PensionDanmarks investeringsafdeling

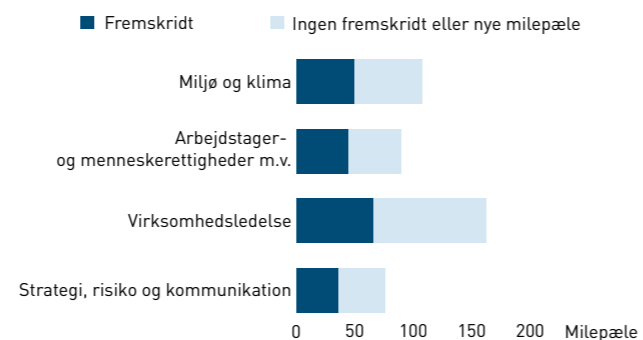
Aktivt ejerskab giver resultater

I 2018 havde PensionDanmark 162 dialoger om virksomhedsledelse, 90 dialoger om arbejdstager- og menneskerettigheder samt 76 dialoger om virksomhedsstrategi og risiko. Endelig var der 108 dialoger om miljø og klima. I alt var der dialog med 436 selskaber.

For at gøre arbejdet målbart fastsættes konkrete milepæle for den dialog, der foregår med selskaberne. I 2018 kunne det konstateres, at der på 197 milepæle var fremgang i de selskaber, som PensionDanmark har investeret i. Oftest er det komplekse emner, der skal adresseres, og derfor er det en tidskrævende proces, før et selskab bevæger sig, og en milepæl dermed nås.

Arbejdet med aktivt ejerskab varetages helt overvejende af den London-baserede samarbejdspartner Hermes EOS.

Milepæle i 2018

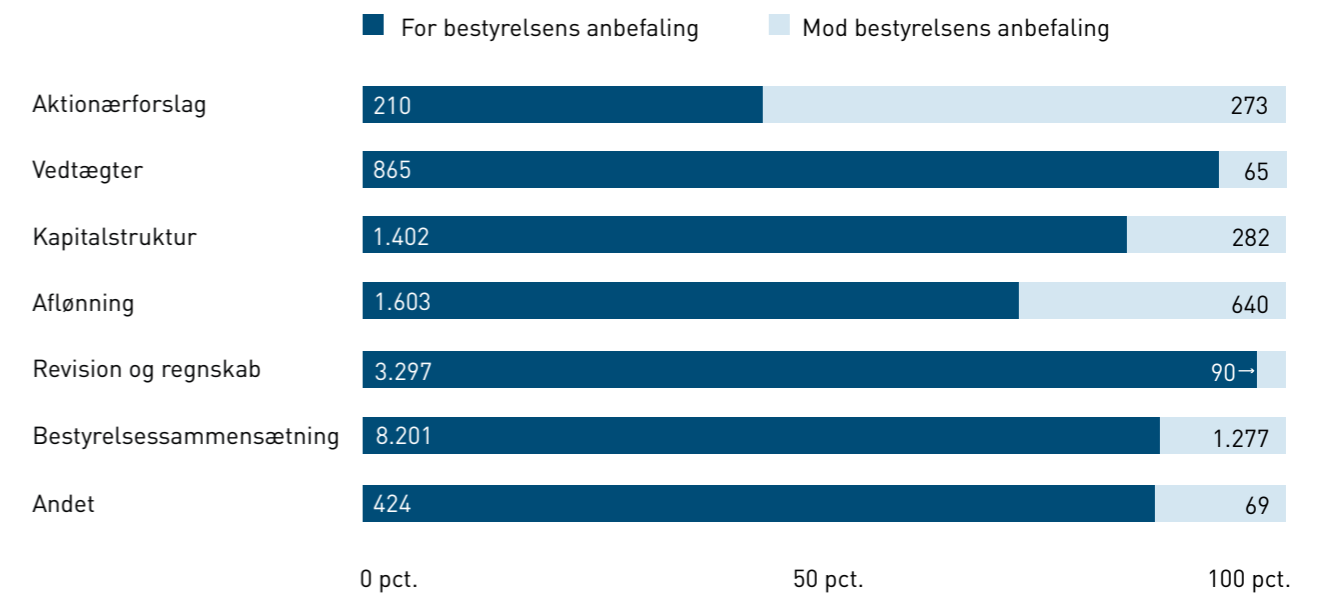


Når PensionDanmark bliver opmærksom på et muligt brud på retningslinjerne for ansvarlige investeringer, vurderer vi sagen i samarbejde med Hermes EOS, og hvorvidt Hermes EOS bør gå i dialog med selskabet. PensionDanmark vil altid først søge at påvirke et selskab til at rette op på

Milepæle for selskabsdialog



Sådan har PensionDanmark stemt på generalforsamlinger i 2018



kritisable forhold fremfor at sælge vores aktier i selskabet. Det er for os det mest ansvarlige valg. Fører dialogen ikke til forbedringer, bliver aktien valgt fra.

Deltagelse på generalforsamlinger er en integreret del af det aktive ejerskab. PensionDanmark stemmer ud fra egen stemmepolitik, som definerer stemmeafgivningen. Stemmepolitikken lægger vægt på, at selskaberne skal være drevet med alle aktionærers interesse for øje.

Vi har fokus på, at et selskabs bestyrelse har en tilpas uafhængighed af selskabets ledelse, og at selskabet fører en lønpolitik, som sikrer et sammenfald mellem ledelsens og aktionærernes interesser.

I 2018 stemte PensionDanmark på 1.655 generalforsamlinger i udenlandske selskaber, hvor der i 85,6 pct. af

afstemningerne blev stemt med bestyrelsens anbefalinger. I danske selskaber stemte PensionDanmark på 73 generalforsamlinger, hvor der i alle tilfælde blev stemt med bestyrelsens anbefalinger.

8 ANSTENDIGE JOBS OG ØKONOMISK VÆKST

Delmål 8.8
Arbejdstagernes rettigheder skal beskyttes, og et sikkert og stabilt arbejdsmiljø for alle arbejdstagere skal fremmes, herunder for migrantarbejdere, især kvindelige migranter, og dem i usikre beskæftigelsesforhold.

PensionDanmark var i 2018 i dialog med 33 selskaber om arbejdstagerrettigheder.

Havmøller og transformere ved Anholt Havmøllepark, som PensionDanmark er investor i





I 2018 blev Ulrikke og Marianne udnævnt til direktører

Plads til udvikling og ambition

Hvis PensionDanmark skal nå sine mål, skal vi have de bedste medarbejdere og frisætte uforløste potentialer hos både mænd og kvinder.

PensionDanmark har en klar ambition om at gå forrest, både hvad angår diversitet, sundhed og arbejdsforhold men også bæredygtighed og klima. En dagsorden om ansvarlighed i bredeste forstand kræver, at vi har orden i eget hus.

Godt arbejdsmiljø forbedrer performance

Efter at Green Building Council Denmark i 2016 udviklede en certificeringsordning for bæredygtighed i den eksisterende bygningsmasse, er PensionDanmarks domicil blevet energieffektiviseret med blandt andet anvendelse af havvand i køleanlægget og et solcelleanlæg på taget, så domicilet har opnået en DGNB Guld-certificering. En knap 20 meter høj plantevæg i det centrale trapperum er installeret for at forbedre det fysiske indeklima.

Medarbejderne har blandt andet adgang til efteruddannelse, massageordning, motionscenter, firmacykler, helbredstjek, vaccine, et økologisk køkken med fokus på sund og varieret kost og et godt socialt arbejdsmiljø med et højt internt informationsniveau og en flad og uformel struktur, hvor beslutningsvejene er korte. Medarbejderne bidrager med mange ideer til forretningsmæssige løsninger, men tager også selv et stort ansvar i forhold til at bidrage til den store aktivitet, der finder sted gennem personaleforeningen.

Læring prioriteres og påskønnes

"Det er meget motiverende at mærke de høje ambitioner, der er her i huset for at udvikle PensionDanmark til glæde for medlemmer og virksomheder. Organisationen er særdeles innovativ med mange bolde i luften – og boldene bliver grebet. Samtidig er det en arbejdsplads, hvor læring og personlig udvikling prioriteres og påskønnes. Jeg blev i 2018 færdig med min Executive MBA ved CBS. Det giver værdi for mig personligt, men selvfølgelig særligt for PensionDanmark i det daglige arbejde."

Susanne, underdirektør for Økonomi og Regnskab

Susanne i dialog med Risk Manager Cengiz



Mads fra Alternative Investeringer bruger ofte el-cyklen til møder

PensionDanmark måler løbende medarbejdertilfredsheden på en række parametre og kan notere, at arbejdsglæden over en årrække har ligget på et stabilt højt niveau.

4 KVALITETS- UDDANNELSE



Delmål 4.3

Inden 2030 skal alle kvinder og mænd sikres lige adgang til teknisk, erhvervs- og videregående uddannelse, herunder universiteter af høj kvalitet og til en overkommelig pris.

PensionDanmark betragter kompetenceudvikling som en helt naturlig del af PensionDanmarks personalepolitik. Alle medarbejdere skal have – og løbende tilføres – de fornødne kompetencer til at klare såvel dagligdagens som fremtidens opgaver og udfordringer.

Derfor er det anført i medarbejdernes kontrakter, at de har ret og pligt til at deltage i efteruddannelse efter forudgående aftale med nærmeste leder.

Vi styrker det sociale samvær

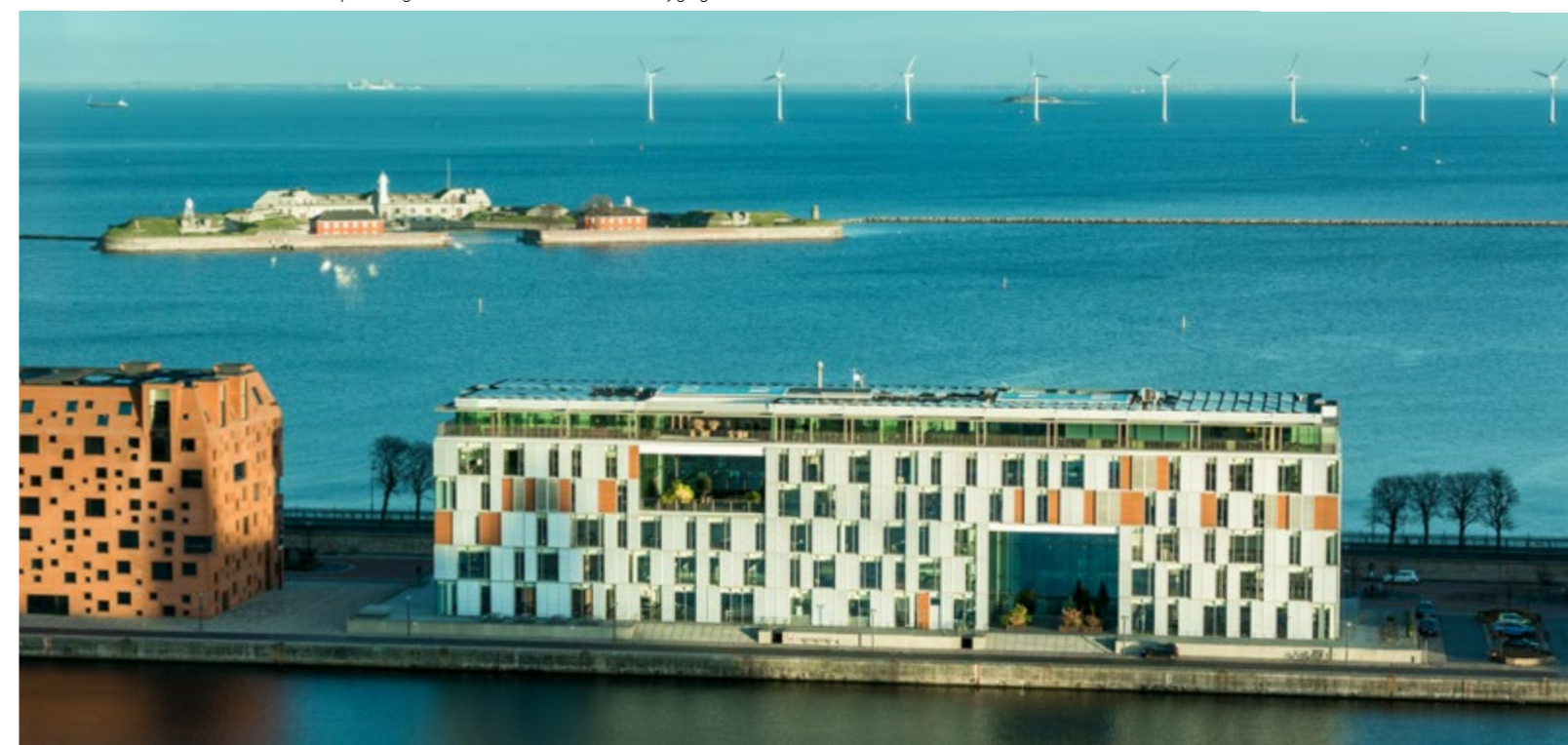
"I personaleforeningens bestyrelse arrangerer vi fællesarrangementer uden for arbejdstid, og på den måde er vi med til at styrke det sociale samvær hos kollegaerne. Det er sjovt, og vi har høje frihedsgrader til selv at bestemme. Vi står for en velbesøgt månedlig fredagsbar, og så har vi altid gang i et bredt udvalg af arrangementer henover året. Det kan fx være vinsmagninger, plus-one-fredagsbarer, chokoladetur, sejltur i Københavns Havn eller rundvisning på Københavns Rådhus. Vi er også sponsor ved sportsarrangementer som fx motionsløbet DHL-stafetten, svømme-eventet Christiansborg Rundt og forskellige cykelarrangementer."

Line, aktuar, formand for Personaleforeningen

Line og personaleforeningen planlægger næste arrangement



PensionDanmarks domicil på Langelinie Allé blev i 2016 bæredygtigheds-certificeret med DGNB Guld





Projektleder Elin i dialog med Christian, som er advokat i Alternative Investeringer

PensionDanmarks politikker

PensionDanmark har på alle vores forretningsområder politikker, som sikrer, at vi lever op til de samme forventninger, som vi har til de virksomheder, vi investerer i.

Leverandørpolitik

PensionDanmark samarbejder med en række virksomheder og har en leverandørpolitik, hvor vi lægger vægt på følgende:

- > Respektere medarbejdernes ret til at organisere sig og forhandle kollektive overenskomster.
- > Fremme arbejdsmiljøet og forebygge arbejdsulykker, nedslidning mv.
- > Tage afstand fra diskriminerende adfærd på baggrund af etnicitet, religion, alder, handicap, køn, seksuel orientering, medlemskab af fagforening eller politisk overbevisning.
- > Give deres medarbejdere en løn, der følger de relevante overenskomster på området, herunder sikre en fair levestandard set i forhold til det nationale niveau.

- > Ikke kunne sættes i forbindelse med tvangsarbejde eller børnearbejde.
- > Arbejde vedvarende og systematisk for at overholde lokal miljølovgivning og begrænse klimapåvirkning.
- > Tage afstand fra og aktivt modarbejde skatteunddragelse, bestikkelse eller anden form for korruption.

I tilfælde hvor det vurderes, at en leverandør ikke lever op til selskabets politik og retningslinjer, vil der blive indledt en dialog med leverandøren. Såfremt dialogen ikke fører til forbedringer, bliver leverandøren fravalgt. Der har i 2018 ikke været brud på PensionDanmarks leverandørpolitik.

Skattepolitik

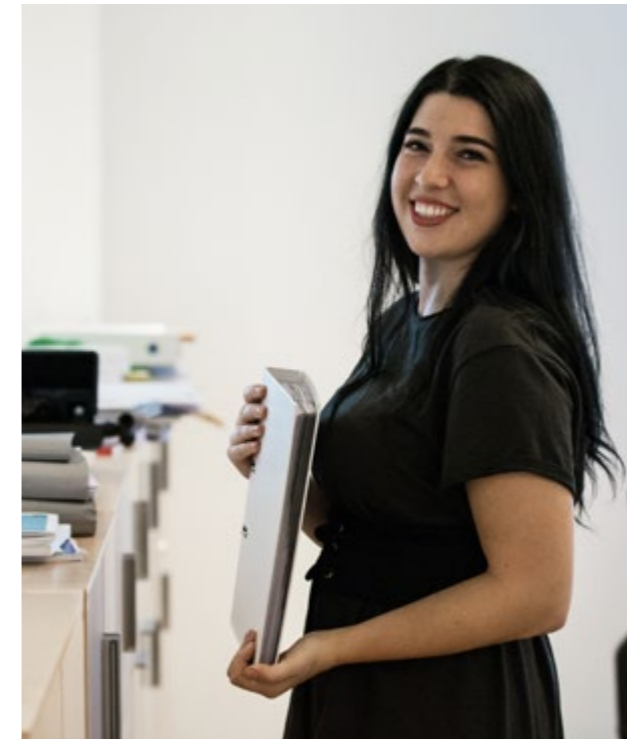
Hele PensionDanmarks investeringsafkast, uanset om det er fra Danmark eller udlandet, beskattes (PAL-skat på 15,3 pct.) i Danmark. Investeringsafkastet af alle PensionDanmarks investeringer rapporteres årligt til de danske skattemyndigheder. PensionDanmark har i de seneste fem år betalt i alt 9,5 mia. kr. i PAL-skat.

PensionDanmark er over for sine medlemmer forpligtet til at optimere afkastet inden for de rammer, der følger af lovgivningen. Der foretages grundige undersøgelser af



skatteforhold i forbindelse med de investeringer, som PensionDanmark foretager, herunder afdækkes, at de internationale skattestrukturer er i overensstemmelse med lovgivningen i de lande, hvori der opereres. Der betales skat i de lande, hvor de underliggende investeringer er placeret, i form af lokal indkomstbeskatning samt betalinger af afgifter, lønskatter mv. Se mere på pensiondanmark.com.

Der har gennem de senere år været en række internationale initiativer på OECD- og EU-plan for at sikre øget transparens i skattebetalingerne globalt set og for at dæmme op for skatteundragelse blandt andet ved brug af tredjelande i skattestrukturer. PensionDanmark indretter skatterapportering og investeringer i overensstemmelse med principperne i disse initiativer.



Sermin er studentermedhjælper i ejendomsafdelingen



Delmål 5:5

Kvinder skal sikres fuld og effektiv deltagelse og lige muligheder for lederskab på alle niveauer i beslutningsprocesser inden for politik, økonomi og det offentlige liv.

PensionDanmark ønsker at fremme lige muligheder for begge køn og har en politik for den kønsmæssige sammensætning af de øverste ledelseslag i selskabet. I politikken indgår et måltal for andelen af det underrepræsenterede køn i bestyrelsen. Måltallet var i 2018 på 20 pct. Aktuelt er 3 ud af 16 medlemmer af PensionDanmarks bestyrelse kvinder. Ved udgangen af 2018 var andelen af kvinder i den øverste ledelsesgruppe 29 pct. Andelen af kvinder i mellemlidergruppen var 44 pct. i 2018. Af PensionDanmarks 252 medarbejdere er 117 kvinder svarende til 46 pct. Ved rekruttering af nye ledere har PensionDanmark fokus på at indgå i dialog med kvalificerede kandidater af begge køn, ligesom PensionDanmark lægger vægt på at have en personalepolitik og ansættelsesvilkår, der tilgodeser begge køns muligheder for at gøre karriere i selskabet.

PensionDanmark opfordrer medarbejderne til at bruge husets faciliteter til fleksibel mødeaktivitet





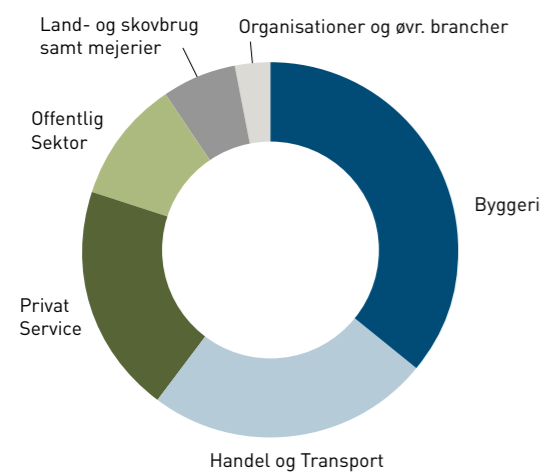
Mohamad fra Malerfirmaet Petersen & Andersen er medlem hos PensionDanmark

Hoved- og nøgletal

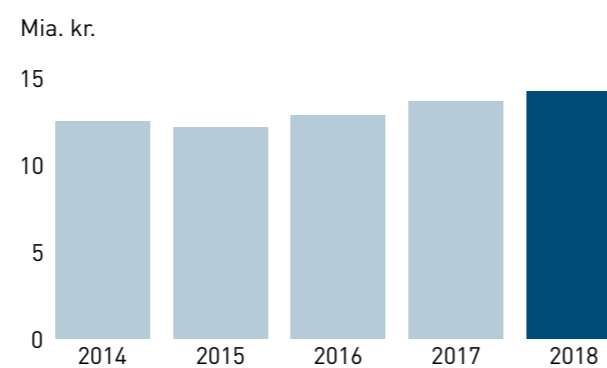
	2018	2017	2016	2015	2014
Indbetalinger før skat, mia. kr.	14,2	13,6	12,8	12,1	12,5
Udbetalinger mia. kr.	8,3	7,8	6,9	5,9	8,1
Afkast af investeringsaktiver før skat, mia. kr.	-3,2	16,6	13,0	7,1	16,1
Balance, mia. kr.	235,9	233,2	221,5	199,8	171,0
Egenkapital, mia. kr.	4,3	4,2	3,7	3,8	3,6
Antal medlemmer	732.000	713.000	695.000	684.000	662.000

Appendiks

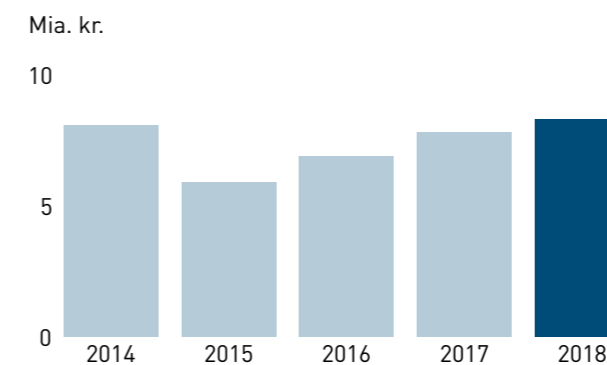
Branchefordeling



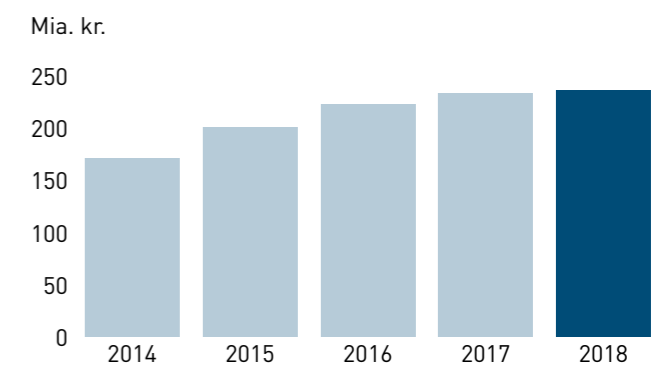
Indbetalinger før skat



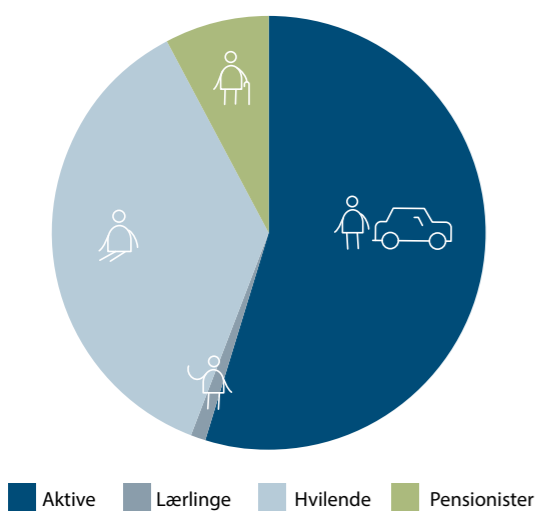
Udbetalinger



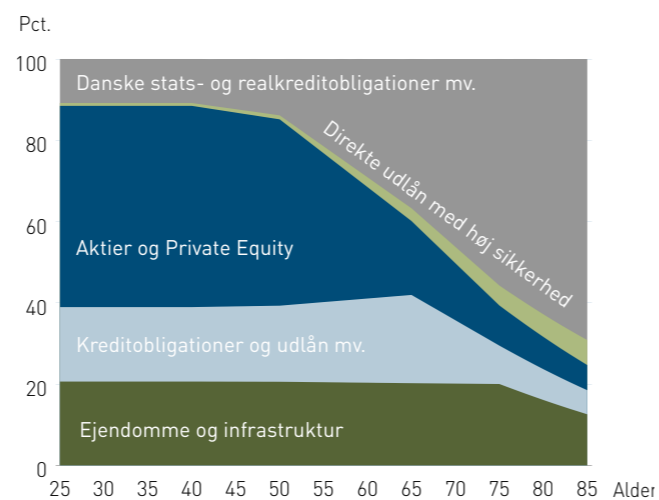
Balance



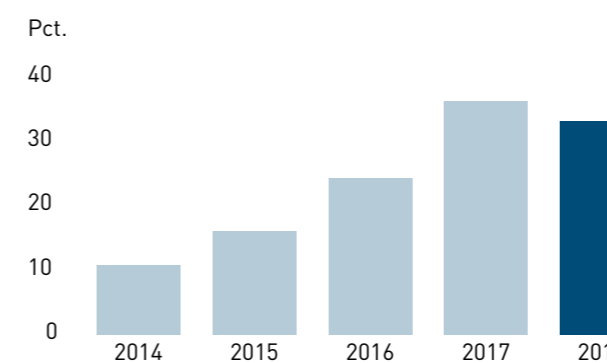
Medlemsfordeling



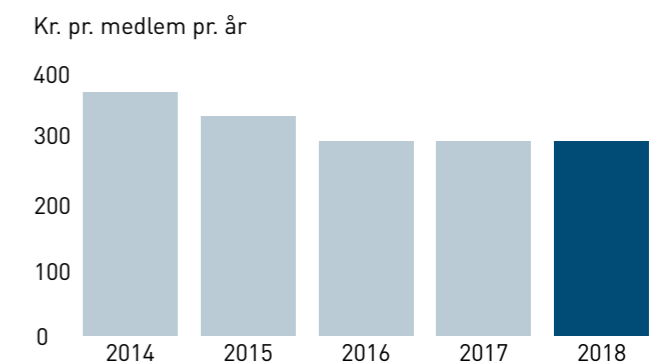
Alderspuljernes aftrappingsprofil



Akkumuleret afkast, 50-årig



Administrationsomkostning



Armeringsarbejde på PensionDanmarks byggeri i Køge Kyst





PensionDanmark A/S
Langelinie Allé 43
DK-2100 København Ø

☎ +45 3374 8000

@ info@pension.dk

🌐 pensiondanmark.com

PensionDanmark

